



みどり
サポーターズ
クラブ







0・1・2歳児保育スタート ドキュメント

みどり幼稚園が準備を進めてきた0・1・2歳児保育が、いよいよ4月からスタートしました。現在4名の子どもたちが元気に集まっています。5月のよく晴れたある日、みどりサポーターズクラブのメンバーが子どもたちの一日取材しました。

START

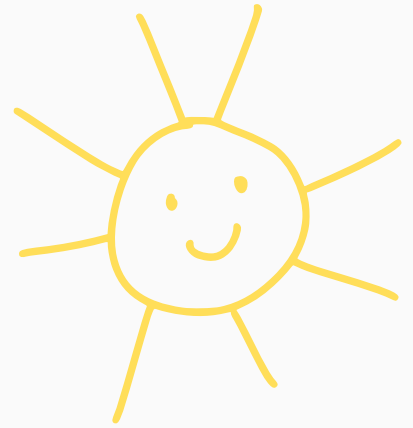
それぞれの時間に
合わせて登園します！



9時00分



おはようございます。
今日も元気に遊ぼう～！



9時30分

おさんぽ



晴れた日は、
近くの公園にお出かけ。
先生としっかり手をつないで
歩いていくよ。



はっぱが
白い！



10時30分

お外から帰ってきたら、
お部屋あそびの時間。

調理室ではお昼ご飯を
つくってました。
ご飯は土鍋で炊きます!!



カラフルな
ビーズコースターに夢中！



ほっかほっかー

おいしい給食
いただきます!



11時00分

お昼ごはん

日替わりの給食は
無農薬野菜を使用
した新潟産の食材
が中心のメニュー



給食はお子さんの
月齢に合わせた
大きさ・形状に調理
されています



12時00分

おひるね

0・1・2歳児さん
同じお部屋で
お昼寝します



先生は子どもたち
を見守りながら
保育連絡票の
記入をします



14時30分

おやつタイム

この日は手作りおやつでした!
自然食品の店「りゅう」さんの
おやつの日もあるよ



16時00分

あそびの時間



お迎え

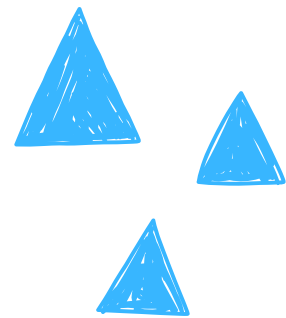
びりびり~!



主に0・1・2歳児専用のお部屋で過ごしますが、お出かけができない雨の日は一番広い幼稚園のホールを使って遊びます。お部屋では、できるだけ体を動かす遊びを工夫しているそうです。

トンネル遊びをしたり、いないいないばあ、さんぽなどの曲に合わせて歌ったり踊ったり。

保育にあたる先生は、「1歳になったばかりのこの子は、この遊びが大好き！」と、一人ひとりの好きなことをしっかり把握していました。



4人の子どもたちは1歳～2歳と月齢もばらばらだけど、一番動きが活発な上の子に合わせて動くことが多く、その中でも小さい子のことは先生がしっかり見守っています。

取材をしてみて、子どもたちの「やりたい」「やってみたい」という気持ちを尊重した保育がされているのを感じました。

2歳児は1歳児の面倒を見たり、逆に2歳児が何かをやっている姿を見て1歳児が真似をする場面が見られたり、縦割りならでのこともあるそう。そこには小さいながらもしっかりと社会が築かれているようです。

時々、幼稚園ホールにいる年長さんがドアのガラス越しに様子をのぞきに來たり！小さい子の成長をみんなで見守っている姿は、まるでひとつの家族のようでした。

その中で1・2歳児さんは、とても居心地よく、ゆったりと過ごしています。



みどりの



まきば

ママ、みどり幼稚園を 選んでくれてありがとう

「ママ、みどり幼稚園を選んでくれてありがとう」卒園式に息子は私に言いました。思わず涙が出ました。この言葉に園生活の全てが凝縮されていると思いました。子どもが楽しい、嬉しい、親としてそれ以上望む事はありません。幼児期に与える環境を選ぶのは親です。幼稚園、保育園はどこへ行っても同じ、そんな事はないと息子を通してしみじみと感じました。子どもの可能性は無限大で、光に溢れています。キリスト保育で育った息子は小学校へ行っても他者の個性を認め、年齢を問わず沢山のお友達を作り楽しく通っています。

そして不思議と、あっくん（としあき君）は、どこの園に通っていたんですか、と親御さんに聞かれますが、「みどり幼稚園です」と、胸を張ってお伝えしています。

みどりサポーターズクラブの皆さまをご紹介しますコーナーです。

皆さまのお家にある思い出の写真、現在の様子、幼稚園でのエピソードなどお送りください。紹介させていただきます。

（送り先）

〒951-8116

新潟市中央区東中通1-86

みどり幼稚園 事務室内

みどりサポーターズクラブ

TEL 025-201-6664 FAX 025-201-8668

eメール midori.k.sc@gmail.com



としあき君 2022年度 卒園
文 赤根瑞江さん 保護者

ごめんねの後に必ずすること

回答 保育教諭 石川温子さん（あっちゃん）
聞き手 みどりサポーターズクラブ 部員

部員Y ここは、保育の現場で実践してることを先生にお話ししてもらおうクラブです。今回は、あっちゃん先生です。早速ですけど、子ども同士でトラブルが起きた時、どうしているのですか？

あつこ まずお互いの言い分をよく聞きます。それで、どうしてそうなったのか、どうしたかったのかを聞いて、じゃあこうすればよかったよね？相手のお友達はこう思っているみたいだけど、ごめんねする？って言ったり。それから私は必ず最後に握手をさせます。ごめんねって、大人にとっても言いづらい勇気がある言葉だと思うんですね。

部員K 自分からはなかなか言えない…。

あつこ そう。自分が悪いと思えばすぐごめんねって言える。でも、そうでないと、なかなか言えなくて悶々としてしまう。なので、それを無くしてあげるためにお話をよく聞いて、で、ごめんねって言う時、みどりの子たちは優しいので、大抵すぐに良いよって言うんですね。私なんかは、素直じゃないから（笑）、

あつこ 本当にいいよって思わないなら、今はやだよって言って良いんだよ、とか言います。それでも良いよ、もうしないでね、ってやさしく返してくれるなら、もう仲直りして、そこでお話終わりです。

部員I 言い分をしっかりと聞くことが大事。

あつこ 言い分を言わない場合もあるんです。でも、みどり幼稚園って小さい幼稚園でしょ。必ず目撃者がいるんですよ。で、こうだったんだよ、とか聞いて、聞き出したことから、それは痛かったねとか、嫌な思いしたんだね、って子どもの気持ちに寄り添っていきます。

部員Y 最後は、必ずスキンシップ？

あつこ 我が家でもそうしてましたね。うちは男3人兄弟。なので、叱る時も真剣勝負！ガッツリいって、最後は、必ずもう抱きしめてました。



最初の一步が温かいところで あるといいな

回答 保育教諭 竹内美紀さん（みきちゃん）
聞き手 みどりサポーターズクラブ 部員

部員Y 続いて、みきちゃん先生。いま一番長く勤めていらっしゃるんですね

みき もう若いお母さんの母親世代になってきてます（笑）。自分の子育て経験も日々の保育に活かしているかなあと。

部員I 子どもだけでなく保護者目線で話を聞いてくれるのは頼もしい。今の子どもに接するとき特に気を配っていることは？

みき 今の子は、スマホとかで情報入ってくるので、あ、それは知ってるよって言うんですね。けれども実際にそれがどういうものかを経験はしてない。ただ知識として見たことあるよと。
なので、お出かけして、いろんな色の葉っぱがあったりとか、カサカサいう葉っぱや、肉厚な葉っぱがあったりって一つひとつ違うのを実際に触れたり匂いをかいだり、身体全部使って感じて欲しいなあって思っています。

部員K 毎週お出かけあるんですね。

みき そうです。雨が降ったら辞めたらと思うこともあるんですけど、そういう雨の日なら雨の日ならではの風景を見たりする。歩いているうち、花の香りがしたり、ご飯やさんの前を通ったり色々気づきがいっぱいあるんです。
いい匂いだけじゃなく、幼稚園で取れたよもぎをお茶にして飲んだりしました。ほとんどみんな一口でもういい、ってなるんですけど、そういう体験が大事だと。

部員K 作品展を初めて見たとき、感動したんです。とっても個性が現れているなと。

みき みんなが同じものを作るという方向には行かないですね。本人が興味あるところをどんどん広げていく。思いを持ってつくり込むとか遊び込む事を普段から大事にしています。
やっぱり幼稚園は、初めての集団生活なのでね、最初の一步なので、そこがね温かいところであるといいなと思って。子ども達もそうですけど、おうちの方々もぜひ楽しんでくださいって声かけるようにしています。

ウジェーヌ・ドラクロワ
天使と格闘するヤコブ (1861年)PAINTINGS BY DELACROIX IN SAINT-SULPICE
PUBLIC DOMAINJACOB WRESTLING WITH THE ANGEL
EUGÈNE DELACROIX

パリのサンジェルマン・デ・プレ地区に出かけることがあれば、ぜひ立ち寄りたいのが、サンシュルピス教会。礼拝堂の壁画に、ロマン主義の大家ドラクロワ生涯最期の作品があります。

この大作の挑戦が、後に続く印象派やマチスなどの画家に新しい道を拓きました。題材は旧約聖書（創世記32章23-32節）。兄エサウの怒りから逃げていた弟ヤコブが、和解のために旅する中、突然、天使と格闘する場面です。えっ、天使と闘って一体、どういう事？

そう思いますよね。私は、この礼拝堂の中の絵の前に立ったとき、あらゆる人の中にある格闘や、もがきが肯定されているのを感じて、こみ上げるものがありました。

ああ、私たちは、人生の中で幾度も孤独に陥るけれど、そんなときも一人で格闘するのはなく、神が相手をしてくださっていると。ヤコブは必死にしがみつき、神から祝福していただきます。ドラクロワは無神論者でしたが、この絵を完成させたとき日記に、こう遺しました。「神は我々の中に存している。」

みどり幼稚園 事務室長 片岡賢蔵

みどりサポーターズクラブからのお知らせ

0・1・2歳児保育のための備品寄付にたくさんのご協力をありがとうございました！

※いただいたもの※

ベビーカー/おんぶひも各種/椅子各種
体重計/見守りカメラ/液晶モニター/
チャーム/電気ポット/中華鍋/土鍋/
鉄フライパン2枚/ステンレス鍋2個/
カフェ看板/パーテーション(計18点)
総額22万円相当となりました。
みどりサポーターズクラブから5万円を
幼稚園に寄付しました。

4/22(土)新年度の総会が開催されました。新しい役員が決まり、2023年度の活動が始まりました。

総会の後は、幼稚園の見学をして、0・1・2歳児保育の環境が整えられているのを確認しました。

今年は、オープンデーの協力など、幼稚園行事への参加・支援をしたいと考えています。皆様、どうぞよろしくお願いたします！

みどりサポーターズクラブ会員募集中！

1

正会員と賛助会員
が
あります

カメさん
みどり幼稚園在籍

2

キンギョさん

正会員には
会報(この冊子)
が
年2回届くよ

あ。言われ
ちゃった

3

賛助会員や
複数欲しい方に
会報を1冊100円で
幼稚園にて販売します
ぜひどうぞ！

お友達や
ご近所の方に
お広めください

4

年会費は
正会員 3,000円
賛助会員 500円

あ。キューちゃん
キューちゃん
まで

キューちゃん
(モルモット)

5

スズメ(野生)

そのほか
クラブの懇親会や
幼稚園行事の
お手伝いなど
予定してます

いや
すごい角度から
きたぞ

6

会費・寄付はこちら！

ゆうちょ銀行
加入者名:みどりサポーターズクラブ
記号番号:00510-1-88169
他金融機関からの場合
店番号059(当座)0088169

頑張ったな

※ 団体会員の年会費は正会員10,000円、賛助会員1,000円です。

詳細は、みどりサポーターズクラブホームページへ
midori-supportersclub.com





みどり幼稚園から

おかげさまで創立82周年を迎えました



ももグループの お知らせ

みどり幼稚園ってどんなところ？おやこでのんびりと遊びたい。育児のお話がしたい。そんな時、未就園児おやこである！「ももグループ」にいらしてみませんか？幼稚園のおもちゃやお部屋を使って遊び、手遊び歌や絵本の読み聞かせ、季節の工作もしますよ。



イベントの お知らせ

みどり幼稚園では、様々なイベントを企画しています。中には、保護者の方々と一緒に企画するイベントも。今後、みどりサポーターズクラブの皆さまにも一緒に参加していただける機会を予定しています。10月下旬に、ピアノとオーボエとコントラバスの演奏会、11月23日（祝）に、園児の作品展やお店屋さん、手作りワークショップなどが楽しめるオープンデーを予定しています。ご案内をホームページにアップします。

みどりサポーターズクラブ

みどり幼稚園 後援会会報

No.2 発行日2023年6月

発行人 山際多美子

会報委員 伊豆田百合子

片岡賢蔵 小林淳一

天龍裕子 原義実 藤井千美

〒951-8116 新潟県新潟市

中央区東中通1-86

みどり幼稚園 事務室内

みどりサポーターズクラブ

表紙写真：大夫浜運動公園

におでかけしたときの1枚



学校法人 みどり幼稚園 認定こども園 since1941

〒951-8116 新潟県新潟市中央区東中通1-86

TEL 025-222-7429 FAX 025-222-7439

